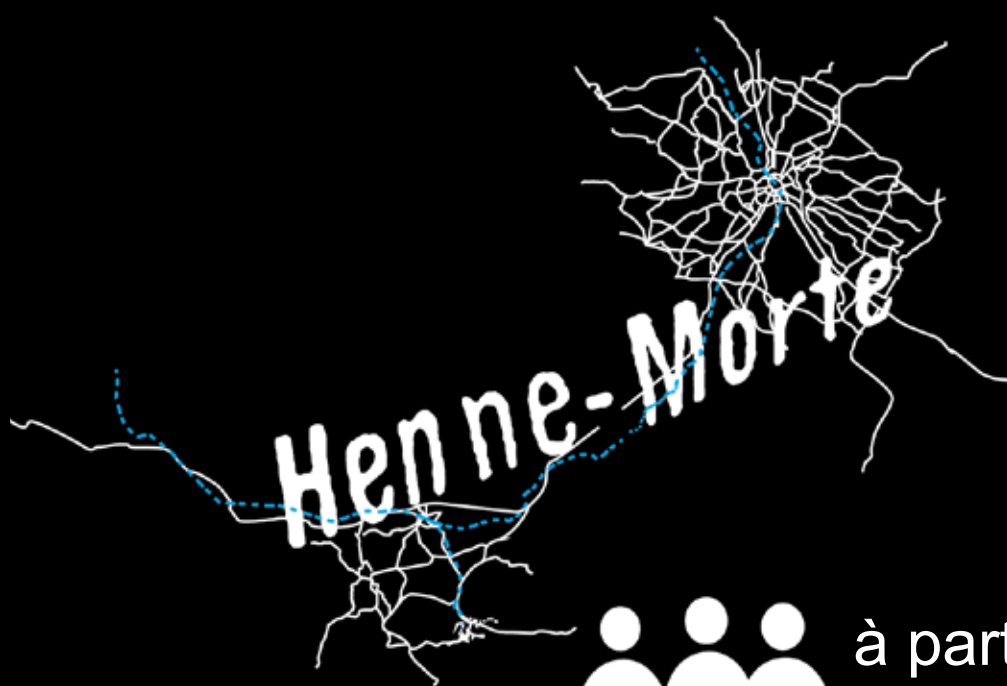


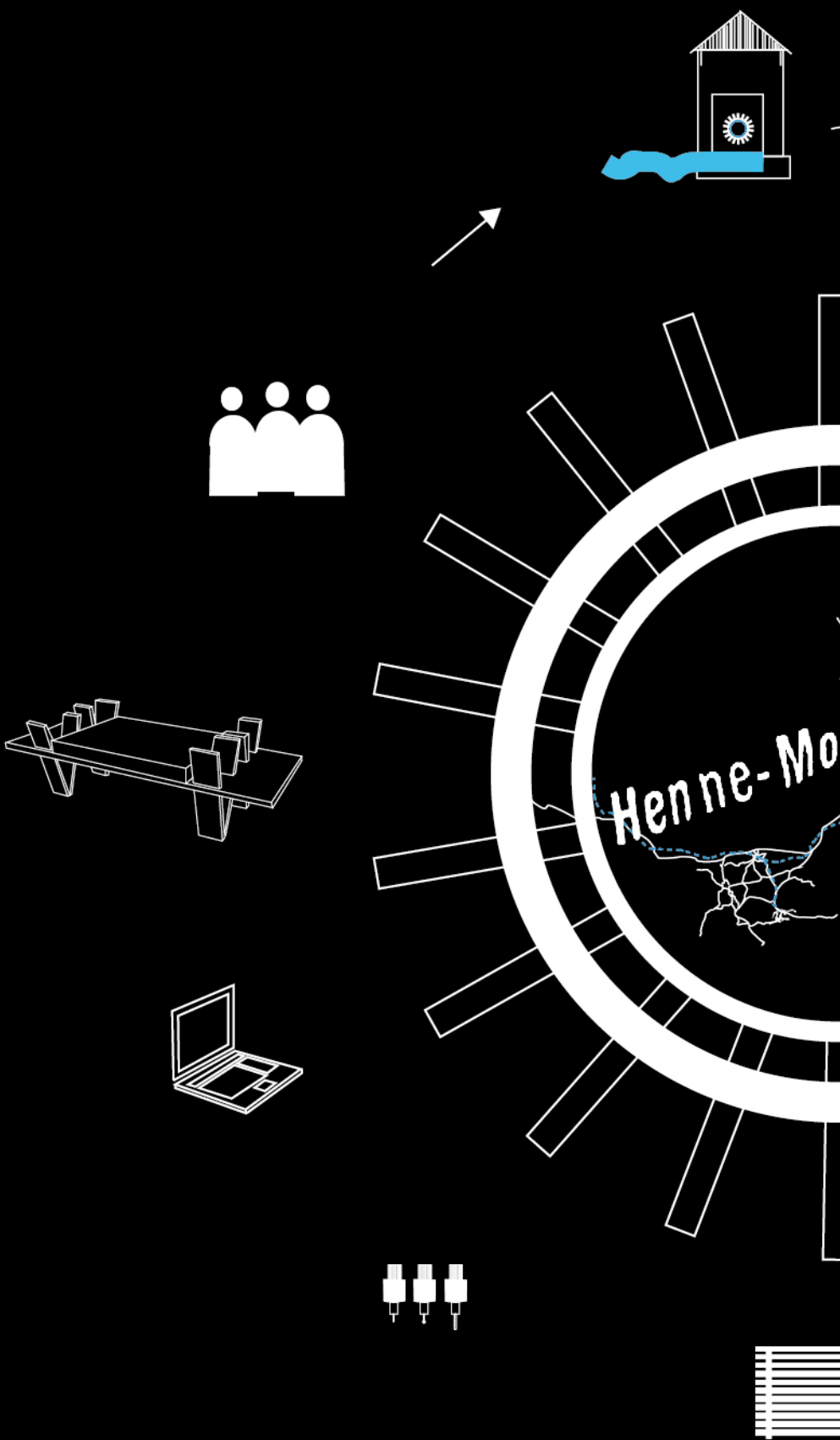
Du patrimoine au potentiel.  
Henne-Morte, Pyrénées, France.



à partir d' une  
modélisation de  
re-territorialisation  
de la production.

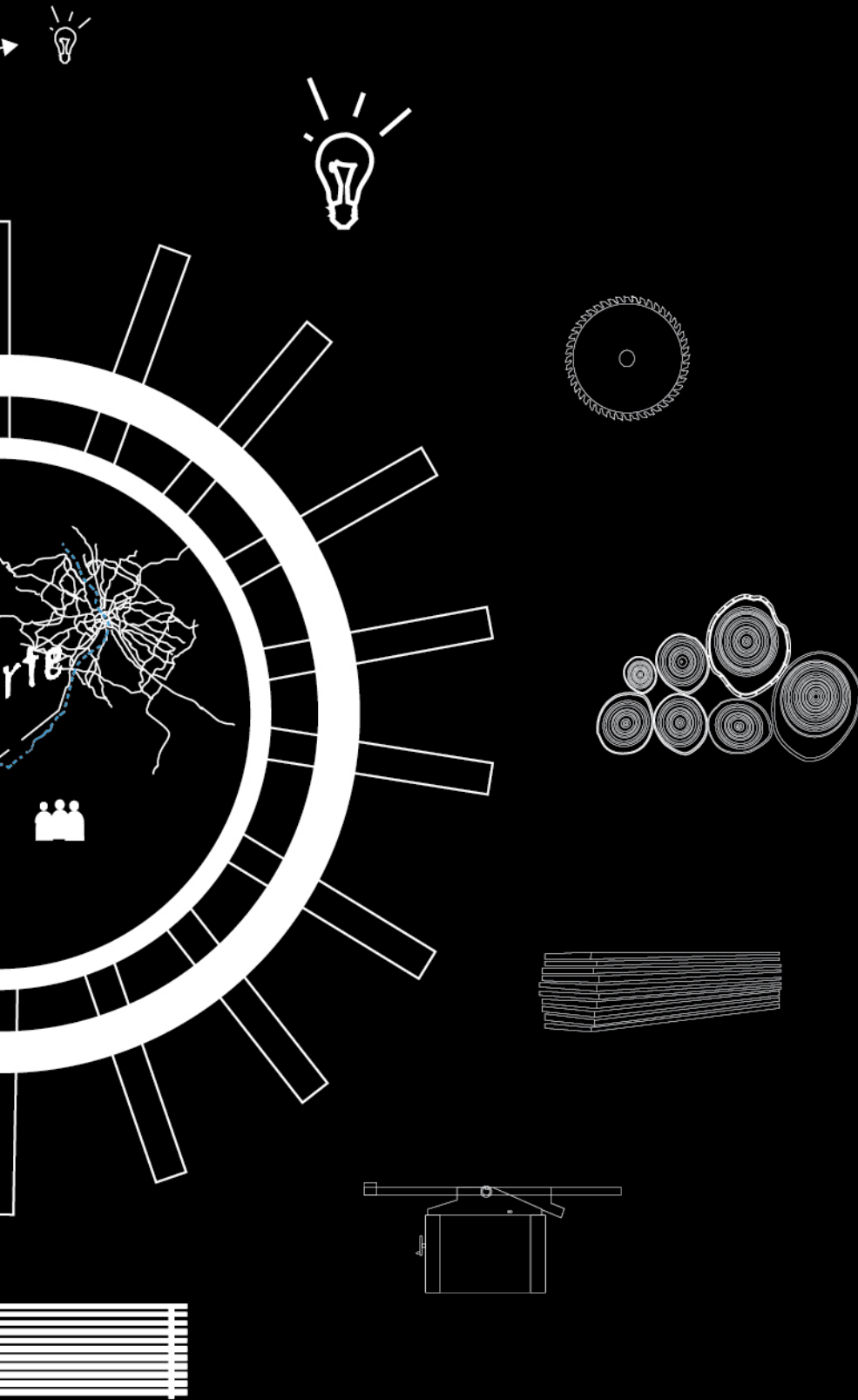






Circuit de production para-industriel re-territorialisé

Réactivation d'une installation hydroélectrique





**1** Revalorisation du territoire

**2** Réactivation d'une installation hydroélectrique

**3** Co-auteur du dispositif de production et ingénierie de projet

**4** Unité de production territorialisé

# 1 Revalorisation du territoire

La stratégie de production est le point de départ de ce projet. Elle se définit à partir de deux éléments: un lieu (situé et fixe) et une activité (mobile et pratique).

Le lieu est nommé Henne Morte et se situe dans les Pyrénées centrales. Un hameau de quelques maisons et perdu à flanc de montagne.

Le projet de la Henne-Morte établit dans quelles mesures les designs deviennent moteur d'une transformation. Du patrimoine au potentiel, le patrimoine rural voué à la désertification et à la désaffectation se transforme à partir de la mise en valeur de ses ressources, comme un potentiel efficient. Cela se traduit par une activité de mise en forme de projets collaboratifs et participatifs.

Cette étude de cas s'articule autour du bâti de l'ancienne auberge et des bâtiments d'usages accolés ainsi que des deux moulins de la Henne Morte. Ici, le patrimoine (désaffecté) se transforme, et devient un potentiel viable. Inséré et connecté au maillage économique et culturel du territoire il devient un lieu social, un épice de transformation.

Participants : Jean Pierre Daffos (Géologue, Habitant), Vanessa Bousquet (conductrice de travaux EIFFAGE).

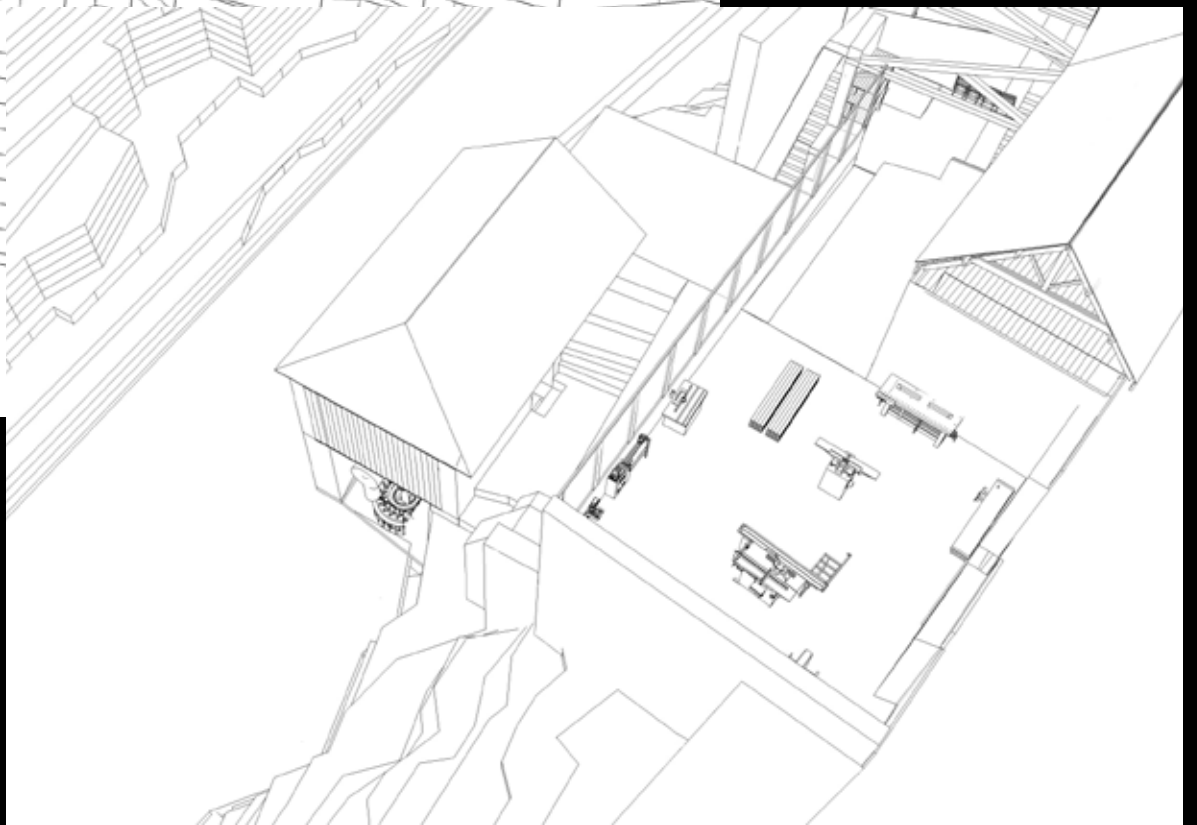
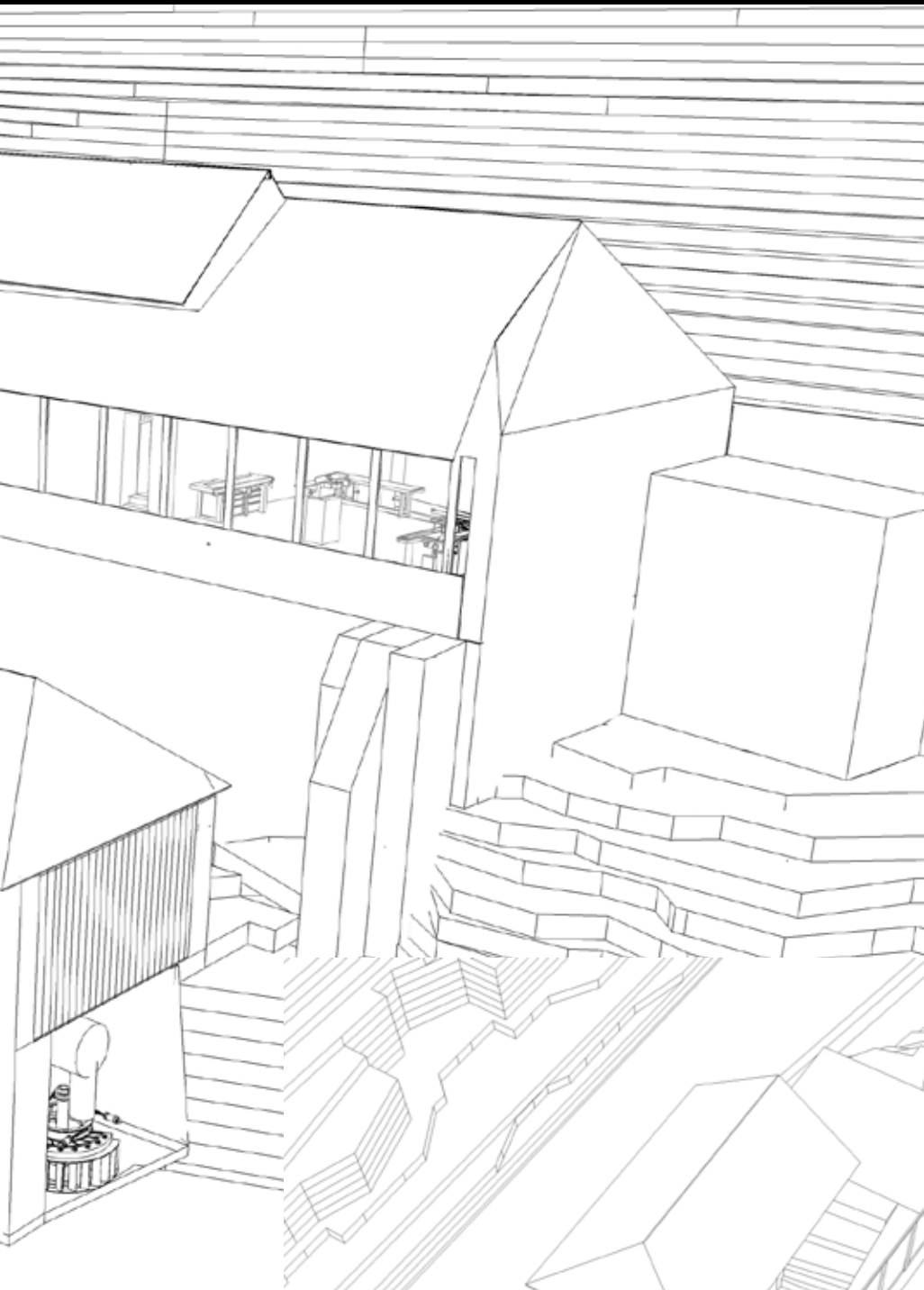




Lieu dit Henne Morte réhabilitation de l'ancienne auberge et actualisation de la plateforme, des activités et du lieu de vie.



Modélisation des bâtiments existants, réaménagement intérieur.



# 2 Réactivation d'une installation hydroélectrique



Ici la force motrice de l'eau fait jaillir l'énergie nécessaire à toute la chaîne de transformation de matières premières.

Au fil de l'eau, cette installation, n'est qu'un point de passage, l'eau est ponctionnée, puis restituée, elle continue d'alimenter la vallée du Ger, qui finit par rejoindre la Garonne... Le débit d'eau fourni est suffisant pour actionner l'ensemble des machines outils présentes sur la plateforme de production. Le surplus d'énergie serait acheminé vers les habitations proches. Les unités d'habitations seraient aussi unités de production. Cette gestion de l'environnement permet de viabiliser l'activité, comme un mode de vie traditionnel qui mélange production et vie quotidienne à partir d'un écosystème localisé.

Quels sont les circuits de productions qui peuvent exister dans un système para-industriel?

Participants : Robin Gandon (Ingénieur Mécanique des énergies), Jean Pierre Cazalé (Amateur, Entrepreneur), Vanessa Bousquet (conductrice de travaux EIFFAGE).



Lieu dit Henne Morte, moulin 1, réactivation de la production d'énergie hydroélectrique. Décentralisation du réseau, autonomisation et mutualisation de la production.



Turbine hydroélectrique installée dans un village voisin.







Chute d'eau et prise d'eau derrière la maison de la Henne Morte.



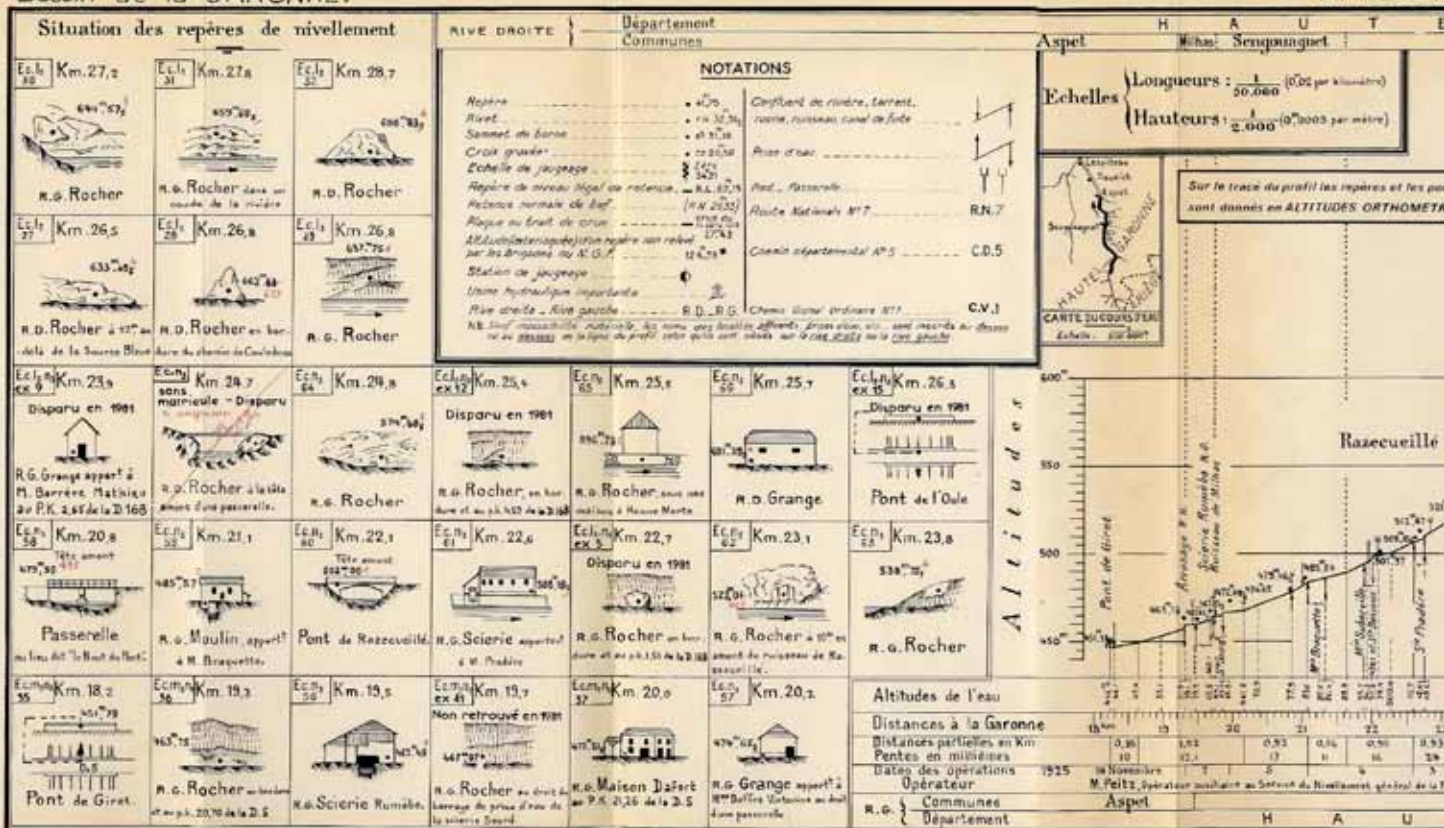


Carte de Cassini, inventaire des moulins 1779.

# Archives

## AFFLUENT

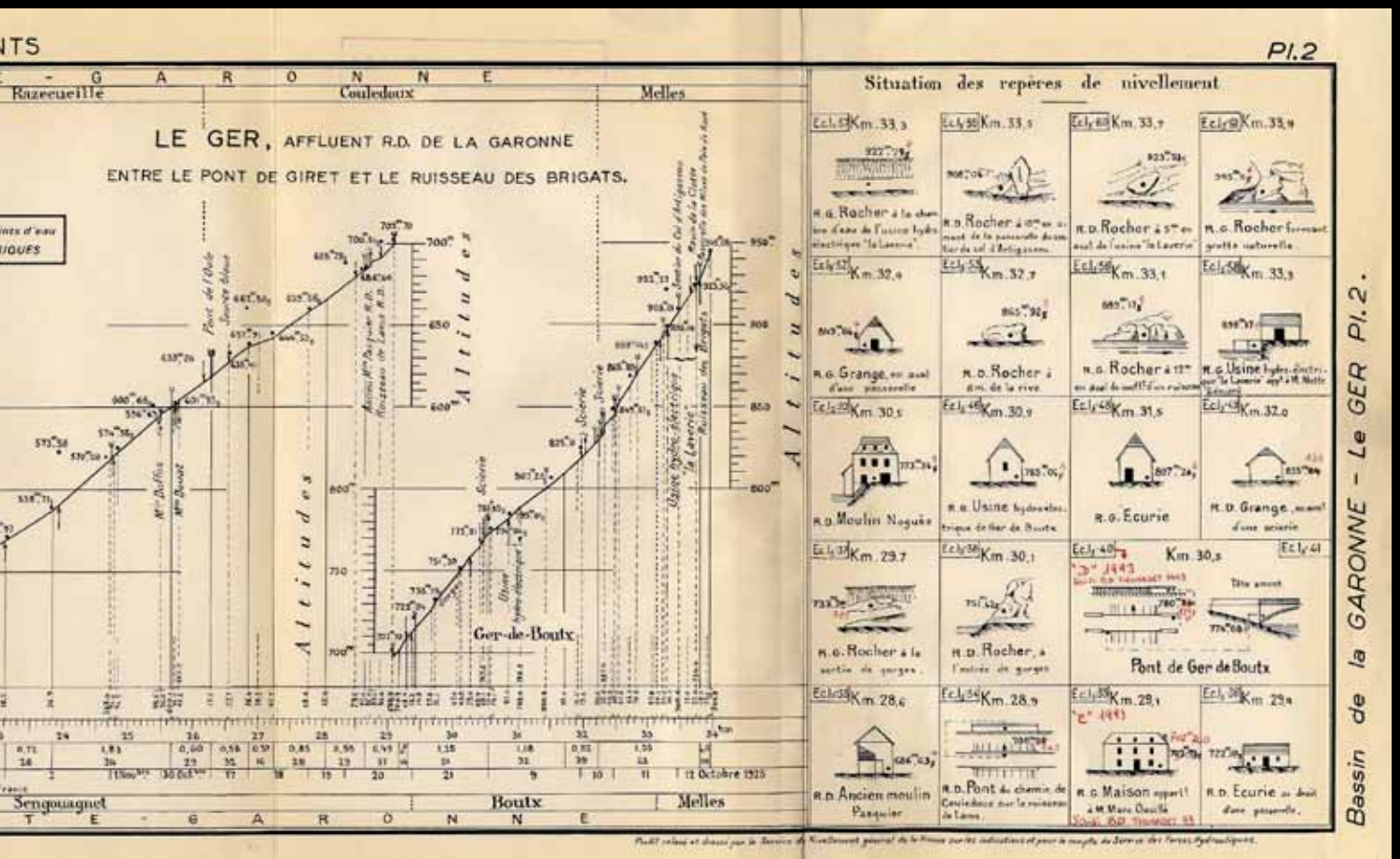
## Bassin de la GARONNE.



Vue en coupe des installations hydroélectriques le long du Ger.



Vue du moulin de la henne morte et des bâtiments annexes, 1938.



# 3 Co-auteur du dispositif de production et ingénierie de projet : mise en réseau des compétences.

Ici et maintenant, il s'agit de mettre en place toute une ingénierie de projet «avec» et «à l'initiative» des habitants afin que se structurent des équipes transdisciplinaires constitués de professionnels et d'amateurs (Pro-Am.) qui se rejoignent autour d'un projet commun. Ces partenariats valorisent les compétences et les savoirs de chaque individus qui transmet à l'équipe de travail un savoir faire et une expérience. C'est donc une mise en réseau.

Le projet fédère les associations et autres combinaisons de partenariats et collaborations qui se créent et émergent autour d'une production : centre d'apprentissage, artisans, amateurs férus d'hydroélectricité, bûcheron ou tondeur de mouton, éducateur spécialisé, personnes âgées ou encore ingénieurs, centres d'arts et institutions culturelles (...) tous au titre de co-auteur du projet.

Une équipe transdisciplinaire est créée autour de la problématique de la production, production d'énergie, production de construction bois et mobilier, production d'un réseau d'activités.

Le design re-modélise de nouveaux

processus et de nouvelles modalités de productions initiées et construites à partir principes de contributions et de collaborations.

Participants : Andrée Douat Daffos (Habitant), Marcel Daffos (Habitant), Mathilde et Arnaud Daffos (Famille), Brigitte et André Daffos (Famille), Barbara Quintin (Designer Graphique), Eva Lambert (Designer Graphique), Virginie et Christophe (éducateur spécialisé / bûcheron).



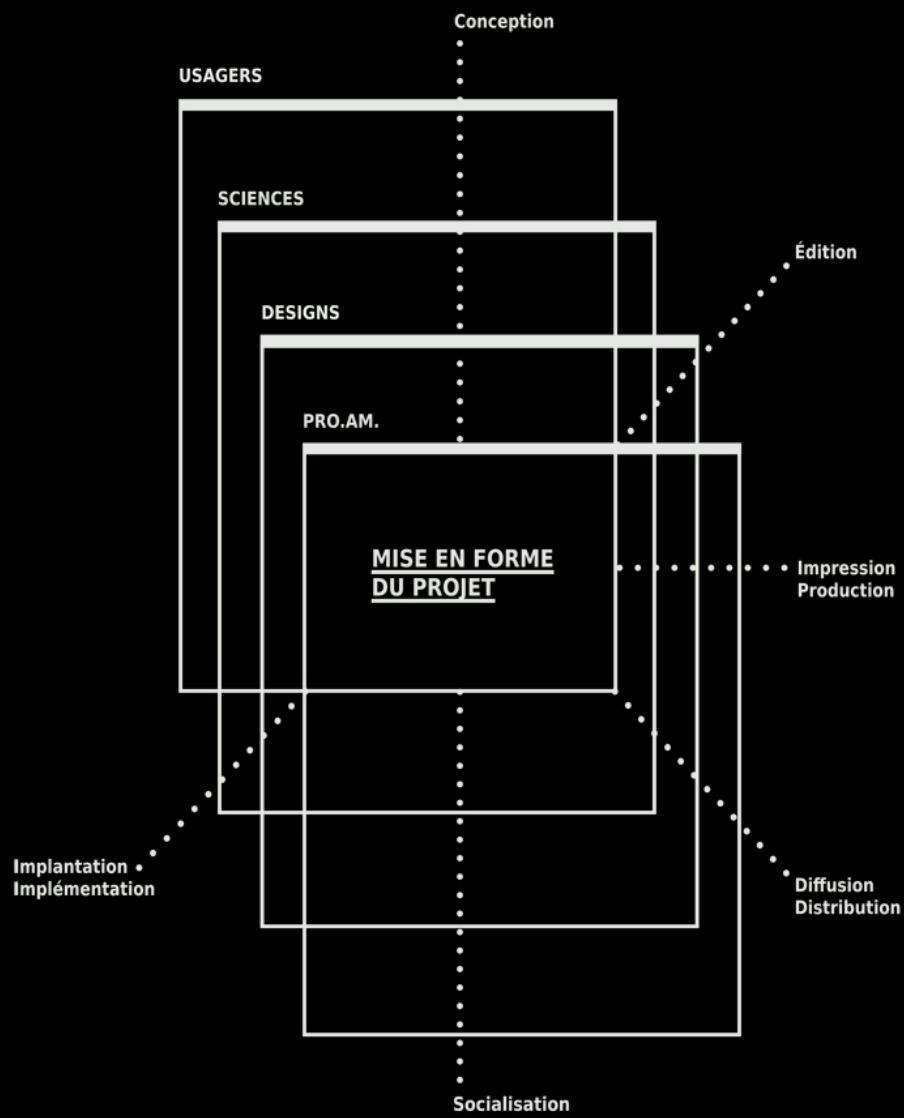
Mr Cazalé et son installation hydroélectrique



Mme Daffos



Immersion sur le territoire, Mr Cazalé, Arnaud Daffos habitant, Camille Platevoet Designer, Robin Gandon ingénieur en mécanique des énergies.  
Mr Daffos, Barbara Quintin Designer graphique.



USE BEFORE USE

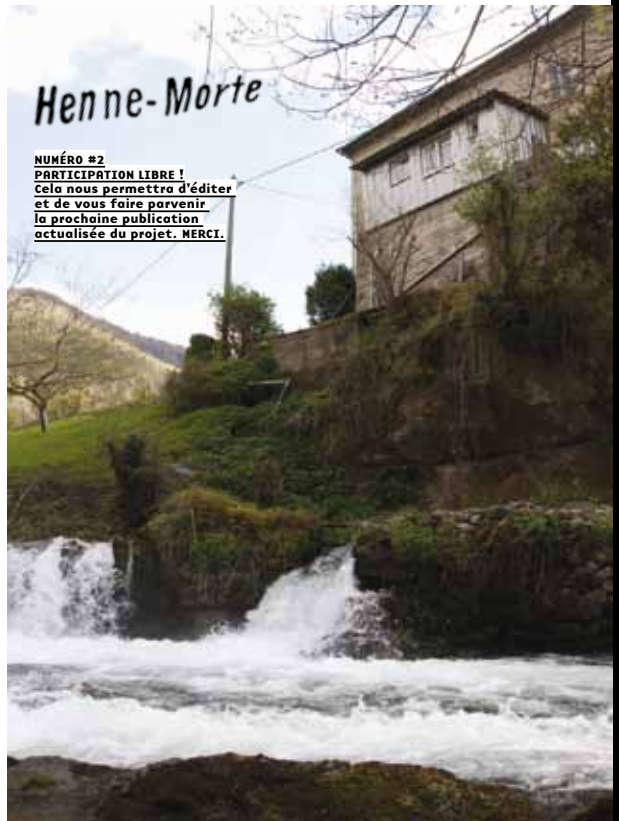


Certaines idées de la culture critique ont perdu de leur force et de leur substance, à tel point qu'on peut se demander si le «sujet construit» du post-modernisme n'est pas devenu le «sujet design» du consumérisme. L'axiome moderne, conception-production-consummation, étendu de l'art à la lumière (électrique) est battu en brèche. Les phénomènes modernes qui précèdent de l'édition et du projet sont en mutations permanentes, dynamiques et scénariés. Ils bouleversent les logiques de fabrication contemporaine. La mise en forme d'un projet est chose commune à multiples activités, de l'architecture au graphisme, de l'urbanisme à la typographie, de l'exposition à l'édition. La mise en forme d'un projet, apparaît comme étant la définition française, la plus ouverte, de l'activité liée au terme design. Cette activité de mise en «œuvre», consiste essentiellement à écrire un processus de fabrication qui s'étend de la conception à la socialisation du projet, son implémentation. Cette scénarisation méthodique s'applique à l'écriture de l'ensemble du projet moderne, le designer y fait figure de co-outeur dans l'élaboration de la production et des modes de vies. À tel point qu'on peut se demander si le champ d'étendu de l'art de l'après-guerre ne s'est pas transformé en espace administré du design contemporain? (Design et crime. Hal Foster, les projets ordinaires, à Paris, 2010.) S'attacher à montrer le lien entre les formes culturelles et discursives, d'une part, et les forces sociales et technologiques, de l'autre – est la principale ambition de ce projet. L'alternative ne se présente pas toujours d'elle-même, la recherche en l'état et/ou l'état de la recherche, le document de travail, iconographique, manuscrit, donné, volé, archivé, perdu, actualisé, est autant de manières différentes de faire exister le projet en cours, il est constitutif du projet, il est projet. Ces documents participent tant à l'élaboration du projet, qu'à sa communication (interne et/ou externe). Une documentation indexée, raisonnée, construite et surtout augmentable organisée par une méthodologie et des techniques de projet, elle est envisagée comme une plateforme ouverte, en cours, métastable, dynamique et incrémentale. Les outils et les instruments liés aux nouvelles technologies permettent des innovations dans la communication de l'information. Les modalités de fabrication s'en trouvent modifiées. Ce nouvel appareillage demande toute fois de réinterroger nos modalités de synchronisation au risque de tous devenir «sujet asynchrone». La temporalité de la mise en forme du projet tend à réorganiser le rapport classique consommateur-producteur et l'organisation moderne du travail. L'utilisateur est le développeur, le développeur est l'utilisateur, il est récepteur et émetteur, abondamment dualité et opposition. Use before use, peer to peer... ne sont pas des inventions à jurer trop utopiques, de nombreuses expériences illustrent ces phénomènes que l'on identifie ici d'organisation P&A.

1. Jardin nourricier de la famille (écloquement) Coll. G. Carlier de Henne-Morte

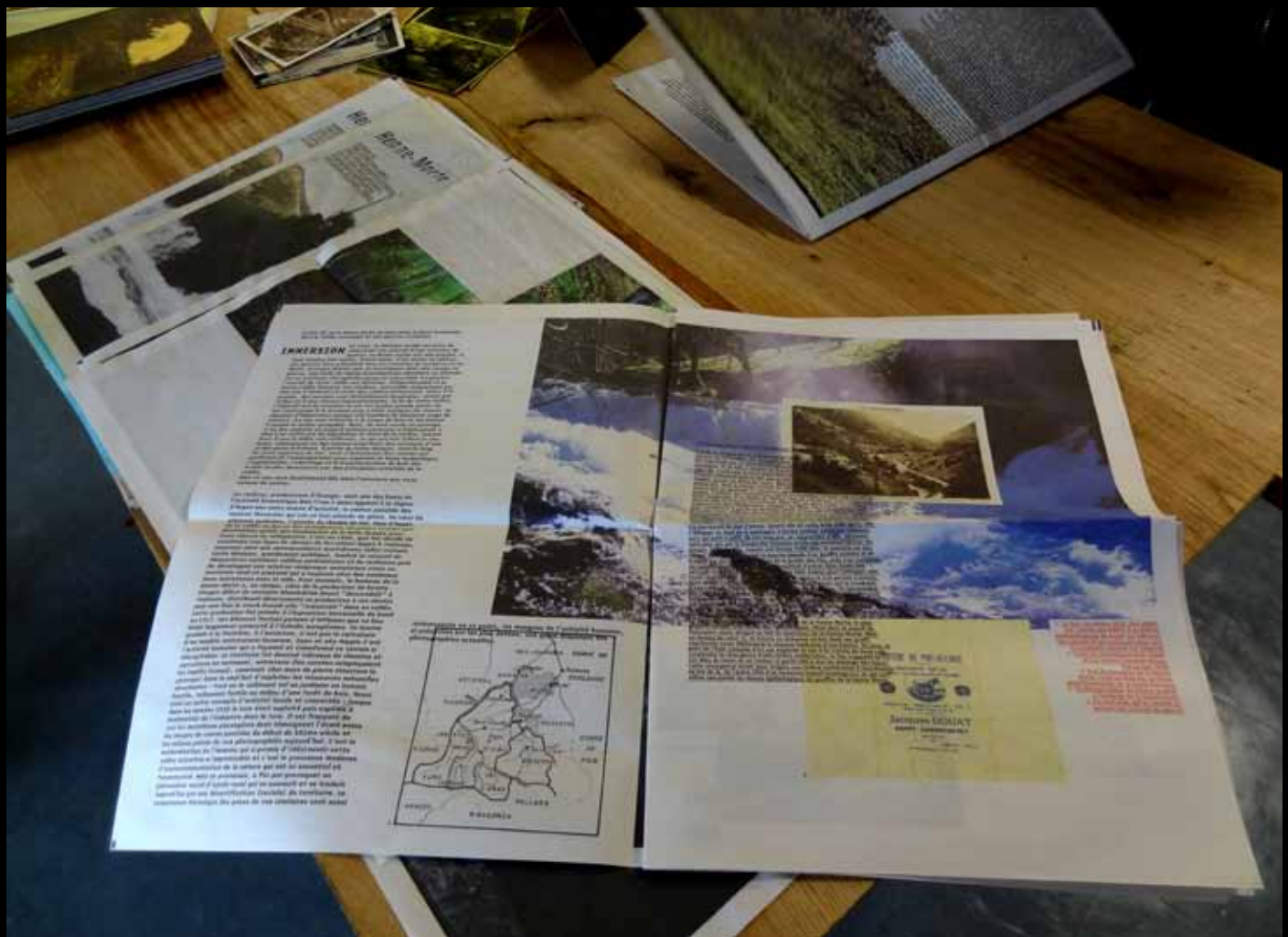


**PARTICIPATION LIBRE !**  
Cela nous permettra d'éditer  
et de vous faire parvenir  
la prochaine publication  
actualisée du projet. MERCI.



**NUMÉRO #2**  
**PARTICIPATION LIBRE !**  
Cela nous permettra d'éditer  
et de vous faire parvenir  
la prochaine publication  
actualisée du projet. MERCI.

Communication interne et externe au projet, création d'objet de médiation autour du projet.



# 4 Unité de production territorialisée

Pratiques d'ateliers et expériences partagées sont les moteurs de ce projet. L'ambition est ici de poursuivre la réflexion sur les modèles de productions (que je qualifie de) para-industriels, non comme alternative motivée par le rejet d'un modèle ou paradigme, mais comme une alliance ingénieuse.

Il ne s'agit certainement pas ici d'opposer les uns aux autres (artisans et industriels) mais plutôt d'entrevoir dans quelles mesures des modalités différentes de productions peuvent être rendues compatibles.

Notre production s'inscrit dans une démarche où la provenance et la qualité des matériaux diffèrent suivant l'économie et l'échelle des projets. En effet l'enjeu de cette démarche réside dans les choix et les associations des modèles de fabrications pour réussir à composer une stratégie de production singulière à l'idée d'écosystème qui rend chaque projet particulier.

Cette petite unité de production est territorialisée.

Duplicable, notre dispositif est mobile, ou plutôt ce que l'on nomme en anglais «camp», non pas un lieu de vie quotidien installé définitivement mais un dispositif d'activités avec une fonction déterminée et un usage particulier, installé au milieu de ses ressources.

Participants : Scierie du Cagire, Jérôme et Julie, Industriel métal, Berges & Cie, Matthieu Cantarel (Ingénieur Bureau des Méthodes EADS), Jean Paul (Tourneur Fraiseur retraité), Claude Pin (Menuisier Retraité), Virginie et Christophe (éducateur spécialisé / bûcheron).





(1)



(2)

Stratégie de production, matière première et outils mutualisés (1), conception et fabrication de mobilier (2).



Scierie et menuiserie, prêt, échange d'outillage.



Fabrication de pièces d'assemblage sur mesure pour une bibliothèque.



Trétraux démontable, assemblage en queue d'arronde, cerisier, frêne et châtaigner.



Banquette Bibliothèque, châtaigner.







*From heritage to potential,*  
Camille Platevoet,  
Co-design research ,  
produced by  
isdaT beaux-arts

**Think about making &  
making someone think:**  
*Global Tools today*  
research projects in design