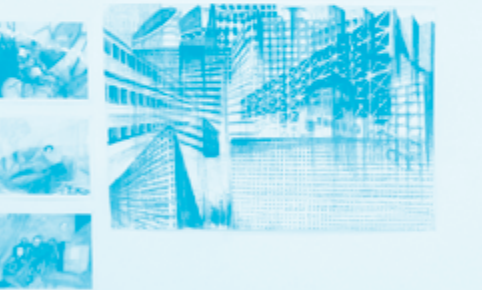




**institut supérieur
des arts
de Toulouse
beaux-arts
spectacle vivant**

**art, design,
design graphique,
musique, danse**

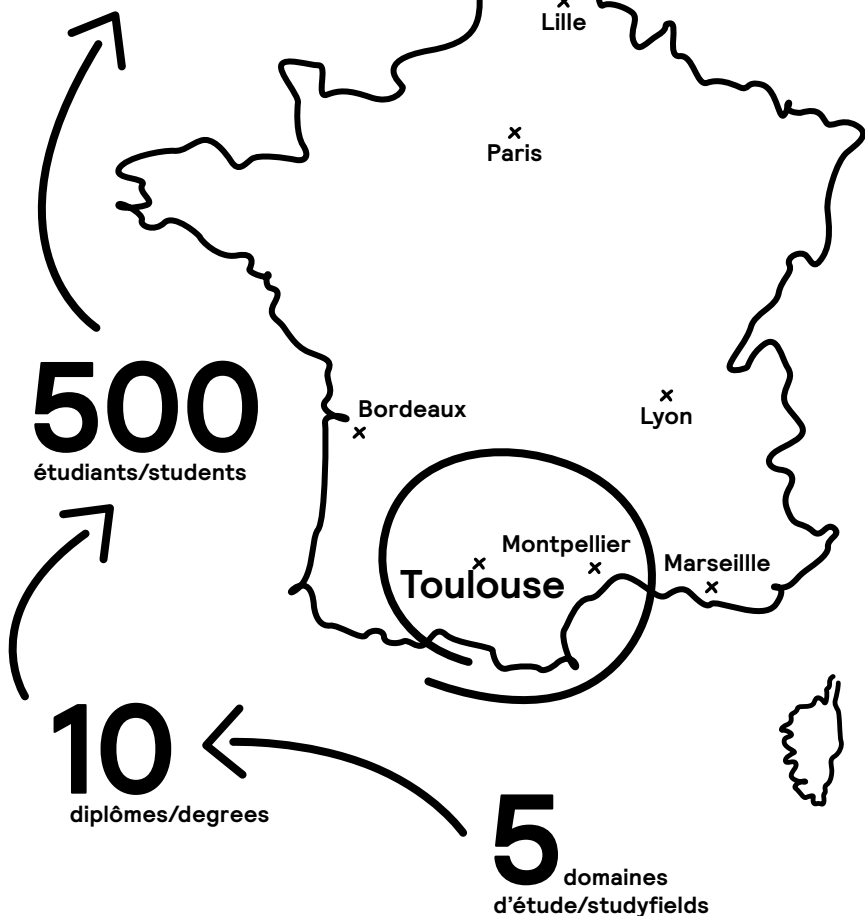
établissement public d'enseignement supérieur Culture



isdaT en chiffres/ by figures

140 professeurs
et assistants d'enseignements/
lecturers and teaching assistants

320 intervenants
extérieurs/external contributors



Toulouse
3^e ville étudiante de France,
1^{re} ville « où il fait bon étudier »
(L'Étudiant, 2015)/
the 3rd student city of France,
the best city to study in

The **institut supérieur des arts de Toulouse**, an **Établissement Public de Coopération Culturelle (EPCC Public Institution for Cultural Cooperation)**, is the **result of the unification in 2011 of:**

- **The école supérieure des beaux-arts de Toulouse**, a royal academy founded in the mid-18th century, which became the fine arts department of the isdaT;
- **The centre d'études supérieures de musique et danse (CESMD) founded in 1993 by the government and the city hall of Toulouse**, now the performing arts department of the isdaT.

specificities

- **a specific multi-disciplinary skill in the field of contemporary creation**

The isdaT is the only public institution in France that offers a tertiary-level education in art, design, graphic design, music and dance. This structure enables exchanges between musicians, artists and dancers to feed into its courses and allows the school to diversify its windows onto current artistic issues and realities.

- **an exceptional teaching staff**

The isdaT courses are taught by professionals of a high level (theorists, artists, designers, dancers, musicians), active in their field of expertise, they are often associated with national and international research groups, choreographic or musical ensembles and prestigious companies.

- **outstanding working conditions**

The isdaT fine arts department offers students exceptional working conditions through its 10 000 square meters premises, the facilities of the technical suites, its centre for the loan of equipment and the resources of the library (modern, audiovisual, historical and artwork collections).

The isdaT performing arts benefits from the Toulouse Regional Conservatory music rooms and dance studios as well as Music'Halle school premises for the contemporary amplified music course.

- **a major artistic and cultural player in the new South-West area in a city ranked as the best city to study in (L'Étudiant, 2015).**

L'institut supérieur des arts de Toulouse, établissement public de coopération culturelle, résulte du regroupement en 2011 :

→ de l'école supérieure des beaux-arts de Toulouse, académie royale fondée au milieu du XVIII^e siècle, devenue département beaux-arts de l'isdaT ;

→ et du centre d'études supérieures de musique et danse (CESMD) fondé en 1993 par l'État et la Ville de Toulouse, aujourd'hui département spectacle vivant de l'isdaT.

points forts

→ pluridisciplinarité dans le champ de la création contemporaine

L'isdaT est le seul établissement en France à proposer un enseignement supérieur public en art, design, design graphique, musique et danse. Cette structuration lui permet de nourrir ses enseignements d'échanges entre musiciens, plasticiens et danseurs et de diversifier ses ouvertures sur les réalités et les enjeux artistiques actuels.

→ une équipe pédagogique d'excellence

Les formations à l'isdaT sont encadrées par des professionnels (artistes, designers, théoriciens, musiciens, danseurs) actifs dans leur champ de compétences, ils sont souvent associés à des groupes de recherche, à des compagnies chorégraphiques ou ensembles musicaux prestigieux ainsi qu'à des réseaux internationaux.

→ des conditions de travail exceptionnelles

L'isdaT beaux-arts offre aux étudiants des conditions de travail exceptionnelles à travers ses locaux de 10 000 m², l'équipement des ateliers techniques, son centre de prêt de matériel et les ressources de la bibliothèque (fonds moderne, audiovisuel, ancien et d'œuvres).

L'isdaT spectacle vivant bénéficie des studios de danse et de musique du Conservatoire à Rayonnement Régional de Toulouse et de l'École des musiques vivaces Music'Halle pour les musiques actuelles.

→ un acteur artistique et culturel majeur de la région Occitanie dans une ville classée comme la 1^{re} ville « où il fait bon étudier » (L'Étudiant, 2015).

diplomas and work experience

qualifications awarded

Fine arts department

- National Art Diploma (third-year level) in the options art, design and graphic design
- National Postgraduate Diploma in Artistic Expression (fifth-year level) in the options art, design and graphic design, conferring the grade of Master 2.

Performing arts department

- National Diploma in Dance Teaching: second-year level
- National Diploma in Music Teaching: third-year level
- National Professional University Diploma in Music: third-year level
- Master degree in organ adjoining the Master *Interpretation and Research* of the University of Toulouse — Jean Jaurès: fifth-year level

professional integration

The studies at isdaT, both versatile and specific, encourages autonomy, mobility and proximity with professional environments. Designed as a research and experimentation laboratory but also for performance and excellence, open to contemporary artistic realities, it aims to stimulate the emergence of unique talents, to train creative personalities capable of undertaking various career paths within a wide spectrum of disciplines:

- ✕ artist, photographer, video artist, multimedia designer, illustrator
- ✕ professional musician in an ensemble
- ✕ singer-songwriter
- ✕ dance or music teacher
- ✕ stage management occupations: set and lighting design, sound, technics
- ✕ exhibition curator, art critic, artistic director, publisher
- ✕ restoration and conservation of artworks
- ✕ space or object designer

- ✕ landscape architect, interior architect
- ✕ project manager in a design or architectural agency, prototypist, model-maker, design researcher or artist
- ✕ graphic designers, artistic director
- ✕ dancer-choreographer
- ✕ production or coordination within various organisations for musical performance and/or distribution, record label, concert, festival, etc.
- ✕ art school lecturer or other role, fine arts teacher
- ✕ cultural mediation.

diplômes délivrés

Département beaux-arts

- Diplôme National d'Arts (bac+3) dans les options art, design et design graphique
- Diplôme National Supérieur d'Expression Plastique (bac+5) dans les options art, design et design graphique, valant grade de Master 2.

Département spectacle vivant

- Diplôme d'État de professeur de danse : bac + 2
- Diplôme d'État de professeur de musique : bac + 3
- Diplôme National Supérieur Professionnel de Musicien : bac + 3
- Formation de 2^e cycle en orgue adossée au Master *Interprétation et recherche* de l'Université Toulouse — Jean Jaurès : bac +5

insertion professionnelle

La formation à l'isdaT, à la fois polyvalente et spécifique, favorise l'autonomie, la mobilité et la proximité avec les milieux professionnels. Conçu comme un laboratoire de recherche et d'expérimentation mais aussi de performance et d'excellence, ouvert sur les réalités artistiques contemporaines, l'isdaT vise à stimuler l'émergence de talents singuliers, à faire émerger des personnalités créatives pouvant mener des parcours différents au sein d'un large spectre de disciplines :

- × artiste, photographe, vidéaste, créateur en multimédia, illustrateur
- × musicien dans un ensemble professionnel
- × auteur compositeur-interprète
- × professeur de danse ou de musique
- × métiers de la régie et de la scène : scénographie, création lumière et son, montage technique...
- × commissaire d'exposition, critique d'art, directeur artistique, éditeur
- × restauration et conservation préventive des œuvres

- × designer d'objet ou d'espace
- × paysagiste, architecte d'intérieur
- × chef de projet dans une agence de design ou d'architecture
- × designer graphique ou salarié en agence de communication
- × danseur-chorégraphe
- × producteur ou coordinateur dans diverses structures de diffusion musicale, maisons de disques, concert, festival, etc.
- × professeur d'arts plastiques, enseignant en écoles d'art, artiste, musicien ou danseur intervenant
- × médiateur culturel

partnerships

higher education

Since 2016, the isdaT is an associate member of the Federal University Toulouse Midi-Pyrénées.

The isdaT fine arts department is a member of the ANdÉA (Association Nationale des Écoles Supérieures d'Art).

The isdaT performing arts department is a member of the Association nationale d'établissements d'enseignement supérieur de la création artistique arts de la scène (ANESCAS) and also a member of the AEC (European Association of Conservatories).

artistic and cultural sector

The isdaT fine arts department is a member of networks in which it participates in artistic research, cultural distribution or assistance for young artists (Delapeinture, Air de midi and PinkPong networks; Les Abattoirs – FRAC Occitanie Toulouse, Palais de Tokyo, the festival Printemps de septembre, etc.).

These partnerships offer students and graduates the challenge of professional conditions in contexts that are regularly updated.

Similarly, besides its historic and strong partnerships with the Toulouse Regional Conservatory and the Université de Toulouse – Jean Jaurès, the isdaT performing arts department maintains close ties with the professional milieu, enabling its students to work within prestigious ensembles and receive guidance from musicians, artists, dancers

and choreographers (Orchestre National du Capitole de Toulouse, Théâtre et Ballet du Capitole, Orchestre de Chambre de Toulouse, Théâtre Garonne, Centre de Développement Chorégraphique National Toulouse / Occitanie, Music'Halle, etc.).

research

The research develops itself through the involvement of professors in artistic, pedagogical or theoretical research and research projects conducted within the institution itself.

These projects are developed by isdaT staff, theorists, artists or designers, in association with artistic organizations, higher education schools, national and international research laboratories, and are part of course work, in order to introduce and develop students' research abilities.

international

Armed with a long tradition of exchanges, the isdaT has a vast network of partner institutions abroad and strongly encourages its students to undertake study abroad or internships.

More than 40 cooperation agreements have been signed with more than 20 higher education institutions, inside (Erasmus + program) or outside Europe.

partenariats, recherche, international

fr

partenariats

enseignement supérieur

Depuis 2016, l'isdaT est membre associé de l'Université Fédérale Toulouse Midi-Pyrénées.

L'isdaT beaux-arts est membre de l'ANdÉA (Association Nationale des Écoles supérieures d'Art).

L'isdaT spectacle vivant est membre de l'Association nationale d'établissements d'enseignement supérieur de la création artistique arts de la scène (ANESCAS), ainsi que de l'AEC (Association Européenne des Conservatoires).

secteur artistique et culturel

L'isdaT beaux-arts est membre de réseaux au sein desquels il participe aux réflexions sur la recherche artistique, la diffusion culturelle ou l'aide à la jeune création (réseaux Delapeinture, PinkPong, Air de midi ; partenariats avec Les Abattoirs – FRAC Occitanie Toulouse, Palais de Tokyo, le Printemps de septembre...).

Ces partenariats offrent aux étudiants et aux diplômés l'opportunité de se confronter à des situations professionnelles dans des contextes régulièrement renouvelés.

De même, outre ses partenariats historiques et forts avec le Conservatoire à Rayonnement Régional de Toulouse et l'Université Toulouse – Jean Jaurès, l'isdaT spectacle vivant tisse des liens étroits avec le milieu professionnel permettant à ses étudiants de travailler au sein d'ensembles prestigieux et d'être suivis par des artistes musiciens, danseurs et chorégraphes (Orchestre National du Capitole de Toulouse,

Théâtre et Ballet du Capitole, Orchestre de Chambre de Toulouse, Centre de Développement Chorégraphique National Toulouse / Occitanie, mais aussi l'école Music'Halle et son réseau musiques actuelles...).

recherche

La recherche à l'isdaT se développe à travers l'engagement des professeurs dans une recherche artistique, pédagogique ou théorique propre et des projets de recherche conduits au sein de l'établissement.

Ces projets sont élaborés par des enseignants de l'isdaT, théoriciens, artistes ou designers en partenariat avec des lieux artistiques, des établissements d'enseignement supérieur et des laboratoires de recherche universitaire nationaux et internationaux, et s'inscrivent dans les cursus de manière à développer une initiation à la recherche auprès des étudiants.

international

Résultat d'une longue tradition d'échanges, l'isdaT dispose d'un vaste réseau d'institutions étrangères partenaires et encourage fortement ses étudiants à y effectuer des séjours d'études ou des stages.

Plus de 40 accords de coopération internationale ont été signés avec des établissements d'enseignement supérieur, dans plus de 20 pays, en Europe dans le cadre du programme Erasmus + et hors Europe.

fine arts

→ in first year:

competitive examination

Admission in first year is attained by way of a competitive examination open to those with a baccalauréat or equivalent diploma. The jury may allow submissions from students without a baccalauréat under exceptional circumstances. The latter must prove a confirmed personal practice and hand in a request for special dispensation addressed to the director of the institution, by first contacting the pedagogical administration.

registrations for entrance examination

from January 8th to March 13th 2018
on isdat.fr

entrance examination

- April 16th 2018: written tests
- April 17th and 18th 2018: oral tests.

→ during the course:

admission committee

The admission committee in 1st or 2nd cycle is for students from other higher education institutions, French and foreign.

registrations for admission committee

from January 8th to March 13th 2018
on isdat.fr

admission committees

1st and 2nd cycles: from May 2nd to May 4th 2018.

more about admission and entrance examination on isdat.fr

beaux-arts

→ en année 1: concours d'entrée

L'admission en année 1 se fait par concours ouvert aux titulaires du baccalauréat ou d'un diplôme équivalent et aux élèves de terminale sous réserve d'obtention du diplôme. Le jury peut admettre, à titre exceptionnel, la candidature de non-bacheliers. Ces derniers doivent justifier d'une pratique personnelle affirmée et déposer une demande de dérogation auprès du directeur de l'établissement en contactant préalablement le secrétariat pédagogique.

inscriptions

du 8 janvier au 13 mars 2018
sur isdat.fr

concours d'entrée

- 16 avril 2018 : épreuves écrites
- 17 et 18 avril 2018 : épreuves orales.

→ en cours de cursus:

commission d'admission

La commission d'admission en cycle 1 ou 2 est destinée aux étudiants venant d'autres établissements d'enseignement supérieur, français ou étrangers.

inscriptions

du 8 janvier au 13 mars 2018
sur isdat.fr

commissions d'admission

cycles 1 et 2 : du 2 au 4 mai 2018.

plus d'informations

sur les conditions d'admissions
et concours sur isdat.fr

performing arts: music

→ DE music:

entrance examination

The competitive examination is open to candidates who fulfil the following conditions:

- ✗ they hold a DEM or DNOP,
- ✗ they hold a baccalauréat or an equivalent ratified qualification,

registration

from January 15th
to February 23rd 2018
on isdat.fr

entrance examination

- April 7th 2018:
written examination
- From April 14th to April 20th 2018:
oral examination

→ DNSPM:

entrance examination

The candidates for the competitive examination must hold the following degrees:

- ✗ DNOP or DEM in the discipline concerned
- ✗ baccalauréat or other ratified equivalent degree.

registration

from January 15th
to February 23rd 2018
on isdat.fr

entrance examination

- April 7th 2018:
written examination
- From April 14th to April 20th 2018:
oral examination

performing arts: dance

→ DE dance:

conditions of admission

- ✗ at least 18 years of age on 31 December of the first year of training
- ✗ hold the Examen d'Aptitude Technique (EAT) or the Diplôme d'Étude Chorégraphique (DEC) in their chosen discipline or have exemption from this examination (annex II of the order of 11 April 1995) delivered by the DRAC or the DGCA.

registrations

from March 12th to May 25th 2018
on isdat.fr

examination

June 2018.

→ EAT preparation:

conditions of admission

Admission by audition (with no age limit or prerequisite degree required) subject to availability. A certain technical level is required.

registrations

from April 13th to June 22nd 2018
on isdat.fr

auditions

June/July 2018

**more about admission
and entrance examination
on isdat.fr**

spectacle vivant : musique

→ DE musique :

concours/examen d'entrée

Le concours est ouvert aux candidats remplissant les conditions suivantes :

- ✗ être titulaire du DEM ou DNOP,
- ✗ être titulaire du baccalauréat ou d'un diplôme admis en équivalence,

inscriptions

du 15 janvier au 23 février 2018
sur isdat.fr

concours d'entrée

- 31 mars 2018 : épreuves écrites
- du 14 au 20 avril 2018 : épreuves orales

→ DNSPM :

concours/examen d'entrée

Les candidats au concours doivent être titulaires des deux diplômes suivants :

- ✗ DNOP ou DEM dans la discipline concernée
- ✗ baccalauréat ou autre diplôme admis en équivalence.

inscriptions

du 15 janvier au 23 février 2018
sur isdat.fr

concours d'entrée

- 31 mars 2018 : épreuves écrites
- du 14 au 20 avril 2018 : épreuves orales.

spectacle vivant : danse

→ DE danse :

conditions d'accès

- ✗ avoir 18 ans au 31 décembre de l'année d'entrée en formation
- ✗ être titulaire de l'examen d'aptitude technique (EAT) ou du diplôme d'étude chorégraphique (DEC) dans la discipline choisie ou être dispensé de cet examen (annexe II de l'arrêté du 11 avril 1995).

inscriptions à l'examen d'entrée

du 12 mars au 25 mai 2018 sur isdat.fr

examens

juin 2018.

→ préparation examen EAT :

conditions d'accès

Admissions sur audition (avoir 18 ans en décembre de l'année d'inscription) dans la limite des places disponibles. Un niveau technique est exigé.

inscriptions

du 13 avril au 22 juin 2018 sur isdat.fr

examens/auditions

fin juin/début juillet 2018.

plus d'informations

sur les conditions d'admissions
et concours sur isdat.fr

contacts

isdat

**direction de l'institut
et du département beaux-arts/
director of the institute
and head of the fine art department**

NN

**direction administrative/
administrative director**

Alain Gonzalez

t +33 (0)5 31 47 12 14

francoise.evrard@isdat.fr

communication/communications

Estelle Desreux

t +33 (0)5 31 47 12 51

communication@isdat.fr

beaux-arts fine arts

**direction des études/
director of studies**

David Mozziconacci

t +33 (0)5 31 47 12 12

pilar.vargas@isdat.fr

**échanges internationaux/
international exchanges**

Pilar Vargas

et Beatrix Villeneuve

t +33 (0)5 31 47 12 12

t +33 (0)5 31 47 11 94

pilar.vargas@isdat.fr

beatrix.villeneuve@isdat.fr

**secrétariat pédagogique/
pedagogical administration**

Bettina Mellet

et Beatrix Villeneuve

t +33 (0)5 31 47 11 95

t +33 (0)5 31 47 11 94

bettina.mellet@isdat.fr

beatrix.villeneuve@isdat.fr

bibliothèque/library

Isabelle Ferrer

t +33 (0)5 31 47 12 36

isabelle.ferrer@isdat.fr

spectacle vivant performing arts

**direction du département/
head of the department**

Noémie L. Robidas

t +33 (0)5 34 30 93 82

assistanteSV@isdat.fr

**direction administrative/
administrative director
échanges internationaux/
international exchanges**

Sophie Séguin

t +33 (0)5 34 30 43 64

spectacle-vivant@isdat.fr

**coordinatrice des formations
musique DNSPM/course coordinator
of the DNSPM training**

Nadine Laurens

t +33 (0)5 34 30 70 25

musique@isdat.fr

**coordinateur des formations
musique DE/course coordinator
of the DE training**

Pierre-Éric Serres

t +33 (0)5 34 30 70 25

musique@isdat.fr

**direction des études danse/
dance studies director**

Nadine Hernu

t +33 (0)5 31 47 19 42

danse@isdat.fr



Journées Portes Ouvertes 2018

Vendredi 9 et samedi 10 mars
+ spectacles de clôture
du département spectacle vivant
jeudi 15 mars à 18h et à 20h
à l'Auditorium Saint-Pierre
des Cuisines, Toulouse

Opening days 2018

March 9th and 10th 2018
+ closing shows
of the performing arts department
on March 15th at 6pm and 8pm,
Auditorium Saint-Pierre
des Cuisines, Toulouse

Retrouvez-nous sur
Follow us on
www.isdat.fr
facebook.com/isdat.fr
twitter.com/isdat_fr
instagram.com/isdat_fr

Site beaux-arts

siège de l'isdaT et du
département beaux-arts
5 quai de la Daurade
31000 Toulouse
t. +33 (0)5 31 47 12 11
beaux-arts@isdat.fr

Site spectacle vivant

direction du département
spectacle vivant
et de l'unité musique
37 rue de Metz
31000 Toulouse
t. +33 (0)5 34 30 43 64
spectacle-vivant@isdat.fr
musique@isdat.fr

Site spectacle vivant

direction de l'unité danse
et studios de danse
12 place Saint-Pierre
31000 Toulouse
t. +33 (0)5 31 47 19 42
danse@isdat.fr



L'isdaT est membre
associé de l'Université Fédérale
Toulouse Midi-Pyrénées.



toulouse
métropole

